

Engesser Wirtschaftsprüfer Steuerberater

Schulstr. 11
78166 Donaueschingen
Telefon: 0771 898864-0
E-Mail: mail@wp-engesser.de
Homepage: wp-engesser.de

Das Finanzgericht München hatte zur Aufteilung des Kaufpreises für eine Eigentumswohnung auf Grund und Boden und Gebäude zu entscheiden. Wurde eine Kaufpreisaufteilung im Kaufvertrag vorgenommen, stellt sich die Frage, ob diese vereinbarten und bezahlten Anschaffungskosten grundsätzlich auch der Besteuerung zugrunde zu legen sind.

Zudem entschied das Finanzgericht München, ob einer Steuerpflichtigen der Vorsteuerabzug aus dem Erwerb einer wegen eines ihr gegenüber begangenen Anlagebetrugs tatsächlich nicht gelieferten Photovoltaikanlage zusteht.

Der Bundesfinanzhof hält den gesetzlichen Zinssatz von 6 % p. a. für sog. Aussetzungszinsen für verfassungswidrig. Er hat daher das Bundesverfassungsgericht angerufen.

Ob bei einem paritätischen Wechselmodell eine Verrechnung des hälftigen Kindergeldanspruchs mit den Kinderbetreuungskosten durch einseitige Erklärung und ohne ausdrückliche Zustimmung des anderen Elternteils zulässig ist, hatte der Bundesfinanzhof zu entscheiden.

ODurch den Bruch der Ampelkoalition stellt sich die Frage, wie es nun mit den laufenden Gesetzgebungsverfahren weitergeht. In einigen Fällen ist noch kein weiterer Zeitplan absehbar.

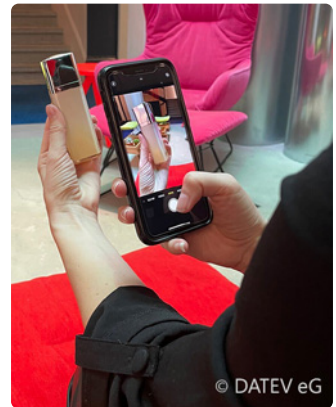
Haben Sie Fragen zu den Artikeln dieser Ausgabe der Monatsinformation oder zu anderen Themen? Bitte sprechen Sie uns an.

Für Einkommensteuerpflichtige

Ansatz einer Abschreibung auf den kommerzialisierbaren Teil des Namensrechts einer natürlichen Person auf sog. Influencer

Der kommerzialisierbare Teil des Namensrechts einer natürlichen Person stellt ertragsteuerlich ein Wirtschaftsgut und kein bloßes Nutzungsrecht dar; vom Einlagewert können Abschreibungen vorgenommen werden.

Ein entsprechendes Wirtschaftsgut kann bei einer Influencerin jedoch erst dann entstehen, wenn sie ihre gewerbliche Tätigkeit aufnimmt und z. B. Lizenzverträge abschließt. Im Privatvermögen vor der Betriebseröffnung stellt das bloße Influencerprofil zusammen mit den Followern (ohne Lizenzverträge oder Ähnlichem) noch kein (selbstständiges) Wirtschaftsgut im steuerlichen Sinne dar, sodass § 5 Abs. 2 EStG einer Einlage des Influencerprofils zum Zeitpunkt der Betriebseröffnung sowie der anschließenden Inanspruchnahme von AfA (Absetzung für Abnutzung) auf einen Einlagewert entgegensteht. So entschied das Finanzgericht Baden-Württemberg (Az. 5 K 2508/22).



Hinweis

Zwar hat der Bundesfinanzhof (Urteil X R 20/17 vom 12.06.2019) entschieden, dass der kommerzialisierbare Teil des Namensrechts einer natürlichen Person ertragsteuerlich ein Wirtschaftsgut und kein bloßes Nutzungsrecht darstellt und vom Einlagewert daher AfA vorgenommen werden können. Nach Ansicht des Finanzgerichts ist dieses Urteil jedoch auf den vorliegenden Fall nicht übertragbar, da anders als im vom Bundesfinanzhof entschiedenen Fall im Privatvermögen der Klägerin noch kein Wirtschaftsgut entstanden war. Ein solches konnte erst mit dem Abschluss entsprechender (Lizenz-)Verträge entstehen.

Aufteilung des Kaufpreises für Eigentumswohnung auf Grund und Boden und Gebäude – Anschaffungskosten für Besteuerung

Wenn eine Kaufpreisaufteilung im Kaufvertrag vorgenommen wurde, sind diese vereinbarten und bezahlten Anschaffungskosten grundsätzlich auch der Besteuerung zugrunde zu legen. Eine Korrektur der von den Parteien getroffenen Aufteilung des Anschaffungspreises auf Grund und Boden und Gebäude ist laut Finanzgericht München lediglich geboten, wenn sie die realen Wertverhältnisse in grundsätzlicher Weise verfehlt und wirtschaftlich nicht haltbar erscheint (Az. 12 K 861/19).

Eine Abweichung zwischen der vertraglich vereinbarten AfA (Absetzung für Abnutzung)-Bemessungsgrundlage und der von einem Sachverständigengutachten ermittelten AfA-Bemessungsgrundlage von weniger als 10 % ist unbeachtlich.

Hinweis

Da bei einem Grundstücksverkauf regelmäßig kein Sachverständigengutachten vorliegen dürfte, sollte zur Streitvermeidenden Aufteilung auf die vom Bundesministerium der Finanzen angebotene Arbeitshilfe zur Aufteilung eines Gesamtkaufpreises zurückgegriffen werden (Bundesministerium der Finanzen – Aktualisiert: 26.03.2024; Stand vom März 2024).

Steuerentlastung alleinerziehender Eltern im paritätischen Wechselmodell

Kinderbetreuungskosten können nur bei demjenigen steuermindernd als Sonderausgaben (§ 10 Abs. 1 Nr. 5 Satz 1 EStG) berücksichtigt werden, der sie getragen hat. Die alleinige Zuordnung des Entlastungsbetrags für Alleinerziehende zu lediglich einem Elternteil verstößt auch im Falle des paritätischen Wechselmodells nicht gegen Art. 3 Abs. 1 des Grundgesetzes.

Bei nicht zusammen zur Einkommensteuer veranlagten Eltern wird im Rahmen der (nach § 31 Satz 4 EStG durchzuführenden) Günstigerrechnung bei jedem Elternteil der Kindergeldanspruch im Umfang des bei ihm zu berücksichtigenden Kinderfreibetrags angesetzt, unabhängig davon, ob der jeweilige Elternteil die tatsächliche Verfügungsmacht über das Kindergeld erlangt hat. Dies stellte der Bundesfinanzhof klar (Az. III R 1/22).

Beteiligung an einer Kapitalgesellschaft: Berücksichtigung von Beteiligungsverlusten bei Gewinnermittlung nach Einnahmen-Überschuss-Rechnung möglich

Die Beteiligung an einer Kapitalgesellschaft, die zum notwendigen Betriebsvermögen eines Einzelgewerbetreibenden gehört, verliert diese Zuordnung nicht dadurch, dass sich die Umstände ändern, die ihre Eigenschaft als notwendiges Betriebsvermögen begründet haben, sondern grundsätzlich erst dadurch, dass der Steuerpflichtige sie aus dem Betriebsvermögen entnimmt. So entschied der Bundesfinanzhof (Az. X R 11/22).

Der Verlust der Beteiligung an einer Kapitalgesellschaft, die zum notwendigen Betriebsvermögen gehört, kann auch im Rahmen einer Einnahmen-Überschuss-Rechnung gewinnmindernd berücksichtigt werden (entsprechend § 4 Abs. 3 Satz 4 EStG). Für den Zeitpunkt und den Umfang des Betriebsausgabenabzugs ist maßgeblich, wann und in welcher Höhe die für den Erwerb der Beteiligung aufgewendeten

Mittel endgültig verlorengegangen sind. Auf die Rechtsprechungsgrundsätze zur Berücksichtigung eines Beteiligungsverlusts im Privatvermögen (§ 17 Abs. 4 EStG) kann in diesem Zusammenhang nicht zurückgegriffen werden.

Bei einem Übergang vom Betriebsvermögensvergleich (§ 4 Abs. 1 EStG) zur Einnahmen-Überschuss-Rechnung (§ 4 Abs. 3 EStG) ist im ersten Jahr nach dem Übergang (Übergangsjahr) ein Übergangsgewinn zu ermitteln. Fehler bei der Ermittlung des Übergangsgewinns im Übergangsjahr könnten nur durch eine Änderung des Einkommensteuerbescheids für das Übergangsjahr korrigiert werden.

Veräußerung eines zum Privatvermögen gehörenden Grundstücks – Stundung der Kaufpreisforderung bei Ratenzahlungsabrede als Einräumung eines Darlehens

Die Stundung der Kaufpreisforderung aus der Veräußerung eines zum Privatvermögen gehörenden Grundstücks im Wege einer Ratenzahlungsabrede ist als Einräumung eines Darlehens zu qualifizieren, welches zu Einkünften aus Kapitalvermögen (gemäß § 20 Abs. 1 Nr. 7 EStG) führen kann. Dies gilt auch dann, wenn die Vertragsparteien eine Verzinsung ausdrücklich ausgeschlossen haben. So entschied das Schleswig-Holsteinische Finanzgericht (Az. 4 K 34/24).

Hinweis

Das Problem in derart gelagerten Fällen besteht darin, dass die Ratenzahlungen (Kaufpreisraten) in einen Zins- und einen Tilgungsanteil aufzuteilen sind, was zu einem steuerpflichtigen Kapitalertrag führt. Die Besonderheit im Urteilsfall ist, dass der Zins- bzw. Kaufpreisvorteil aus der Ratenzahlungsabrede verschenkt wurde und die Schenkung als freigebige Zuwendung im Sinne des § 7 Abs. 1 ErbStG zu qualifizieren ist. Somit tritt die Ertragsbesteuerung des Zinsanteils rechtssystematisch zurück.

Für Umsatzsteuerpflichtige

Für letztlich tatsächlich nicht gelieferte Photovoltaikanlage Vorsteuerabzug aus einer Anrechnungsrechnung

Das Finanzgericht München hatte zu entscheiden, ob einer Steuerpflichtigen der Vorsteuerabzug aus dem Erwerb einer wegen eines ihr gegenüber begangenen Anlagebetrugs tatsächlich nicht gelieferten Photovoltaikanlage zusteht (Az. 5 K 1017/2x0).

In einer Anrechnungsrechnung nach § 15 Abs. 1 Satz 1 Nr. 1 Satz 3 UStG – im Streitfall für die Lieferung einer letztlich tatsächlich nicht gelieferten Photovoltaikanlage – muss kenntlich gemacht werden, dass über eine noch nicht ausgeführte Leistung abgerechnet wird, weil die Rechnungsangaben eine eindeutige und leicht nachprüf-bare Feststellung der Voraussetzungen für den Vorsteuerabzug ermöglichen sollen.

Im Streitfall waren diese Voraussetzungen für die Zahlung der Klägerin aufgrund der Rechnung vom 22.12.2010 vor Ausführung der Lieferung der Photovoltaikanlage erfüllt. Die Leistung der Zahlung (durch Überweisung) erfolgte mit Wertstellung vom 12.01.2011, mithin ca. drei Wochen nach Vertragsabschluss; diese Bezahlung wurde durch die Klägerin durch Vorlage eines Kontoauszugs nachgewiesen. Ferner war die Leistung aus Sicht des Erwerbers, der Klägerin, nicht unsicher. Anhaltspunkte, dass der Klägerin die zur Verurteilung wegen banden- und gewerbsmäßigen Betrugs führenden Handlungen der verantwortlichen Personen, aufgrund derer die Lieferung der Photovoltaikanlage unterblieb, im Zeitpunkt der Zahlung bekannt waren, waren nicht ersichtlich. Auch eine Versagung des Vorsteuerabzugs wegen fahrlässiger Unkenntnis der Klägerin, dass die Bewirkung der Lieferung unsicher war, kam hier nicht in Betracht.

Verfahrensrecht

Zweifel an Verfassungsmäßigkeit des Zinssatzes für die Erhebung von Zinsen bei Stundungen und Aussetzungen von Steuerzahlungen – Einspruch einlegen!

Der Bundesfinanzhof hat dem Bundesverfassungsgericht die Frage vorgelegt, ob § 237 i. V. m. § 238 Abs. 1 Satz 1 Abgabenordnung seit dem 01.01.2019 bis zum 15.04.2021 insoweit mit dem Grundgesetz vereinbar ist, als der Zinsberechnung für die Zinsen bei Aussetzung der Vollziehung ein Zinssatz von 0,5 % pro Monat zugrunde gelegt wird (Az. VIII R 9/23).

Ein Steuerzahler sollte im Rahmen eines Aussetzungsverfahrens Zinsen in Höhe von mehr als 12.500 Euro bezahlen - entsprechend dem Zinssatz von 6 % pro Jahr. Diese Zinsen dürfen Finanzämter zwar grundsätzlich erheben, wenn Behörde und Steuerzahler über einen Sachverhalt uneins sind und der Vollzug des Steuerbescheids bis zur endgültigen Klärung durch ein Gericht ausgesetzt wird. Der Steuerzahler wehrte sich allerdings gegen die Höhe des Zinssatzes.

Auch nach der Zinsanpassung gelten bei Stundungen und Aussetzungen von Steuerzahlungen weiterhin 6 % Zinsen pro Jahr. Das Bundesverfassungsgericht könnte die Regelung aber bald kippen. Für Steuernachzahlungen und -erstattungen hat der Gesetzgeber diesen Wert längst angepasst, nachdem das Bundesverfassungsgericht die Zinshöhe 2021 als zu hoch beurteilt hat - auf nun 1,8 %.

Hinweis

Betroffene, denen das Finanzamt 6 % Zinsen für eine Stundung oder Aussetzung in Rechnung gestellt hat, sollten über einen Einspruch gegen diesen Bescheid einlegen. Obwohl das Verfahren jetzt noch beim Bundesverfassungsgericht zur Entscheidung liegt, sollten Betroffene in einer ähnlichen Situation bereits aktiv werden. Gegen noch nicht bestandskräftige Bescheide kann es sich lohnen, mit Verweis auf das laufende Verfahren Einspruch einzulegen und das Ruhen des Verfahrens zu beantragen.

Dadurch wird der Steuerbescheid offengehalten und das Finanzamt kann nach Abschluss des Gerichtsverfahrens entsprechende Anpassungen vornehmen. Die Entscheidung betrifft am Ende nicht nur Zinsen für Aussetzungen und Stundungen, sondern auch solche für hinterzogene Steuern sowie Prozesszinsen auf Erstattungsbeträge.

Änderung von Steuerbescheid bei Grundstücksveräußerung zwischen einander nahestehenden Personen zu überhöhtem Kaufpreis

Das Finanzgericht Mecklenburg-Vorpommern hatte zu entscheiden, ob ein Grunderwerbsteuerbescheid zugunsten der Klägerin geändert werden kann bzw. muss, um Übereinstimmung mit einem inzwischen ergangenen Schenkungsteuerbescheid herzustellen, namentlich um eine gleichzeitige Besteuerung sowohl mit der Schenkungsteuer als auch mit der Grunderwerbsteuer zu vermeiden (Az. 1 K 233/22).

Ein bestimmter Sachverhalt wird mehrfach berücksichtigt, wenn die Veräußerung eines Grundstücks zwischen einander nahestehenden Personen zu einem überhöhten Kaufpreis sowohl in einem Grunderwerbsteuerbescheid als auch in einem Schenkungsteuerbescheid berücksichtigt wird.

Die Vereinbarung hinsichtlich des überhöhten Teilbetrags des Kaufpreises kann nur entweder als freigebige Zuwendung oder als (Teil-)Gegenleistung für das Grundstück bewertet werden, nicht dagegen als beides zugleich, denn freigebige Zuwendung und Gegenleistung schließen einander aus. Wenn sich die Vertragsparteien darüber einig sind, dass das verkaufte Grundstück einen Wert hatte, der erheblich unter dem im notariellen Vertrag genannten „Kaufpreis“ lag, gehört der unangemessene Teil des vereinbarten Kaufpreises nicht zur Gegenleistung im grunderwerbsteuerrechtlichen Sinne.

Der Anspruch auf Änderung der Grunderwerbsteuerfestsetzung ergibt sich im Streitfall aus § 174 Abs. 1 Satz 1 Abgabenordnung. Nach dieser Vorschrift ist ein fehlerhafter Steuerbescheid auf Antrag zu ändern, wenn ein bestimmter Sachverhalt in mehreren Steuerbescheiden zuungunsten eines oder mehrerer Steuerpflichtiger berücksichtigt worden ist, obwohl er nur einmal hätte berücksichtigt werden dürfen. Im Streitfall ist ein Sachverhalt, der nur einmal hätte berücksichtigt werden dürfen, mehrfach berücksichtigt worden. Der Grunderwerbsteuerbescheid erscheint als fehlerhaft. Der Grundsatz von Treu und Glauben steht der Änderung nicht entgegen.

Gesetzgebung

Koalitionsbruch – Wie geht es mit den laufenden Gesetzgebungsverfahren weiter?

Aufgrund der Ankündigung von Vertrauensfrage und Neuwahlen stellt sich die Frage, wie es mit den laufenden Gesetzgebungsverfahren weitergeht.

Der Bundestag hat am 18.10.2024 das **Jahressteuergesetz 2024 (JStG 2024)** in Form der Beschlussempfehlung des Finanzausschusses beschlossen. Der Finanzausschuss hat noch eine Vielzahl von Änderungen aufgenommen, wie die Streichung des im Regierungsentwurf vorgesehenen Mobilitätsbudgets.

Daneben wurde auch noch das **Gesetz zur Freistellung des steuerlichen Existenzminimums 2024** vom Bundestag beschlossen. Der Bundesrat muss beiden Gesetzen zustimmen. Sie stehen auf der Tagesordnung des Bundesrats am 22.11.2024 und werden vermutlich „durchgehen“, da sich an den Mehrheitsverhältnissen im Bundesrat nichts geändert hat.

Das Bundeskabinett hat am 09.10.2024 final die **„Verordnung zur Entlastung der Bürgerinnen und Bürger, der Wirtschaft sowie der Verwaltung von Bürokratie“ (Bürokratieentlastungsverordnung – BEV)** beschlossen, die nach Zustimmung des Bundesrats das Bürokratieentlastungsgesetz (BEG IV) ergänzen soll. Auch diese Verordnung ist auf der Tagesordnung der Bundesratssitzung am 22.11.2024 vorgesehen.

Das **Steuerfortentwicklungsgesetz (SteFeG, ehemals JStG 2024 II)** resultiert aus der Wachstumsinitiative der Bundesregierung. Es stand nicht auf der Tagesordnung des Bundestags, da es bereits von der Tagesordnung des Finanzausschusses genommen worden war, in welchem die Beschlussfassung für 16.10.2024 vorgesehen gewesen war. Das SteFeG enthält u. a. die Bekämpfung der kalten Progression durch Anhebung der Grundfreibeträge in der Einkommensteuer. Es ist ebenfalls zustimmungspflichtig. **Eine neue Zeitplanung ist nicht bekannt.**

Ob und welche Vorhaben aus der im Juli verabredeten **Wachstumsinitiative der Bundesregierung** noch umgesetzt werden können, ist seit dem Koalitionsbruch am 06.11.2024 unsicher.

Zum **Gesetz zur Reform der steuerlich geförderten privaten Altersvorsorge (Referentenentwurf vom 30.09.2024)** fehlt der Regierungsentwurf. Ein weiterer Zeitplan ist bisher nicht bekannt.

Die neuen Rechengrößen zur Sozialversicherung 2025

Das Bundesministerium für Arbeit und Soziales (BMAS) hat die neuen Rechengrößen zur Sozialversicherung 2025 festgesetzt. Zudem wurde der Referentenentwurf zur Änderung der Sozialversicherungsentgeltverordnung bekannt gegeben, mit der die neuen Sachbezugswerte für 2025 festgelegt werden. Beide Verordnungen müssen durch den Bundesrat in der Sitzung am 22.11.2024 noch endgültig verabschiedet werden, mit Änderungen ist aber nicht zu rechnen.

Maßstab für die jährliche Fortschreibung der Sozialversicherungsrechengrößen stellt die **Einkommensentwicklung** des vorletzten Jahres dar. Für die Anhebung der Sozialversicherungsrechengrößen 2025 wurde eine Lohnzuwachsrate von 6,44 % ermittelt, wodurch sich auch die Rechengrößen zur Sozialversicherung ab 01.01.2025 deutlich erhöhen.

Mit dem Rentenüberleitungs-Abschlussgesetz vom 17.07.2017 (BGBl. I S. 2575) wurde die Einführung **einheitlicher gesamtdeutscher Rechengrößen** festgelegt. Hierfür wurde in den vergangenen Jahren die Beitragsbemessungsgrenze (Ost) und Bezugsgröße (Ost) schrittweise an die Höhe des jeweiligen Westwerts angepasst.

Durch die jährlich vorgenommene Angleichung sind erstmals ab 01.01.2025 die Westwerte zu 100 % erreicht, sodass ab dem Jahr 2025 die bisherige Rechtskreis-trennung (Ost/West) bei den Sozialversicherungsgrößen entfällt.

Für das Jahr 2024 beträgt die **Beitragsbemessungsgrenze zur Renten- und Arbeitslosenversicherung** in den alten Bundesländern monatlich 7.550 Euro monatlich bzw. jährlich 90.600 Euro (Jahr 2024). In den neuen Bundesländern gilt für das Jahr 2024 eine geringere Beitragsbemessungsgrenze; sie beträgt jähr-lich 89.400 Euro bzw. monatlich 7.450 Euro (Jahr 2024). Für das Jahr 2025 erhöht sich die Beitragsbemessungsgrenze zur Renten- und Arbeitslosenversicherung nun bundesweit einheitlich auf 8.050 Euro monatlich bzw. auf jährlich 96.600 Euro (Jahr 2025). In der knappschaftlichen Rentenversicherung wird die Beitragsbemes-sungsgrenze im Jahr 2025 bundeseinheitlich 118.800 Euro jährlich bzw. 9.900 Euro monatlich betragen.

Für den Bereich der **Kranken- und Pflegeversicherung** galt bereits vor 2025 eine einheitliche Beitragsbemessungsgrenze für das gesamte Bundesgebiet. Die Beitragsbemessungsgrenze zur Kranken- und Pflegeversicherung 2025 erhöht sich von bisher jährlich 62.100 Euro bzw. monatlich 5.175 Euro (Jahr 2024) auf jährlich 66.150 Euro bzw. auf monatlich 5.512,50 Euro (Jahr 2025).

Bei der **Jahresarbeitsentgeltgrenze** handelt es sich um die Entgeltgrenze, bei deren Überschreiten Arbeitnehmer aus der Versicherungspflicht in der Krankenver-sicherung ausscheiden und sich freiwillig oder privat krankenversichern können. Bereits seit dem Jahr 2003 gibt es eine allgemeine Jahresarbeitsentgeltgrenze und daneben eine besondere Jahresarbeitsentgeltgrenze für bestimmte privat kranken-versicherte Arbeitnehmer.

Die allgemeine **Jahresarbeitsentgeltgrenze 2025** steigt von bisher 69.300 Euro (Jahr 2024) auf 73.800 Euro.

Für Arbeitnehmer, die bereits am 31.12.2002 wegen des Überschreitens der Jah-resarbeitsentgeltgrenze krankenversicherungsfrei und bei einer privaten Kranken-versicherung in einer substitutiven Krankenversicherung versichert waren, gilt

die **besondere Jahresarbeitsentgeltgrenze**. Für diesen Personenkreis gilt eine niedrigere Versicherungspflichtgrenze. Ab dem 01.01.2025 wird diese von bisher 62.100 Euro (Jahr 2024) auf 66.150 Euro angehoben.

Die **Bezugsgröße** (§ 18 SGB IV) ist für verschiedene Werte in der **Sozialversicherung** von Bedeutung. Die Bezugsgröße wirkt sich u. a. auf den Mindestbeitrag für freiwillige Mitglieder in der gesetzlichen Krankenversicherung, den Anspruch auf Familienversicherung und der Beitragsberechnung von versicherungspflichtigen Selbstständigen aus. Ab 01.01.2025 gilt nur noch eine bundeseinheitliche Bezugsgröße i. H. von 3.745 Euro monatlich bzw. 44.940 Euro jährlich.

Impressum

© 2024 Alle Rechte, insbesondere das Verlagsrecht, allein beim Herausgeber DATEV eG, 90329 Nürnberg (Verlag). Die Inhalte wurden mit größter Sorgfalt erstellt, erheben keinen Anspruch auf eine vollständige Darstellung und ersetzen nicht die Prüfung und Beratung im Einzelfall.

Die enthaltenen Beiträge und Abbildungen sind urheberrechtlich geschützt. Die Verwendung der Inhalte und Bilder im Kontext dieser Mandanten-Monatsinformation erfolgt mit Einwilligung der DATEV eG.

Eine Nutzung für Zwecke des Text- und Datamining (§ 44b UrhG) sowie für Zwecke der Entwicklung, des Trainings und der Anwendung (ggf. generativer) Künstlicher Intelligenz, wie auch die Zusammenfassung und Bearbeitung des Werkes durch Künstliche Intelligenz, ist nicht gestattet.

Termine Steuern/Sozialversicherung

Dezember 2024/Januar 2025

Steuerart	Fälligkeit	
Lohnsteuer, Kirchensteuer, Solidaritätszuschlag	10.12.2024 ¹	10.01.2025 ²
Einkommensteuer, Kirchensteuer, Solidaritätszuschlag	10.12.2024	entfällt
Körperschaftsteuer, Solidaritätszuschlag	10.12.2024	entfällt
Umsatzsteuer	10.12.2024 ³	10.01.2025 ⁴
Ende der Schonfrist obiger Steuerarten bei Zahlung durch:	Überweisung ⁵	13.12.2024
	Scheck ⁶	10.12.2024
Sozialversicherung ⁷	23.12.2024	29.01.2025
Kapitalertragsteuer, Solidaritätszuschlag	Die Kapitalertragsteuer sowie der darauf entfallende Solidaritätszuschlag sind zeitgleich mit einer erfolgten Gewinnausschüttung an den Anteilseigner an das zuständige Finanzamt abzuführen.	

¹ Für den abgelaufenen Monat.

² Für den abgelaufenen Monat, bei Vierteljahreszahlern für das vorangegangene Kalendervierteljahr, bei Jahreszahlern für das vorangegangene Kalenderjahr.

³ Für den abgelaufenen Monat, bei Dauerfristverlängerung für den vorletzten Monat.

⁴ Für den abgelaufenen Monat, bei Dauerfristverlängerung für den vorletzten Monat, bei Vierteljahreszahlern ohne Dauerfristverlängerung für das abgelaufene Kalendervierteljahr.

⁵ Umsatzsteuer-Voranmeldungen und Lohnsteuer-Anmeldungen müssen grundsätzlich bis zum 10. des dem Anmeldezeitraum folgenden Monats (auf elektronischem Weg) abgegeben werden. Fällt der 10. auf einen Samstag, Sonntag oder Feiertag, ist der nächste Werktag der Stichtag. Bei einer Säumnis der Zahlung bis zu drei Tagen werden keine Säumniszuschläge erhoben. Eine Überweisung muss so frühzeitig erfolgen, dass die Wertstellung auf dem Konto des Finanzamts am Tag der Fälligkeit erfolgt.

⁶ Bei Zahlung durch Scheck ist zu beachten, dass die Zahlung erst drei Tage nach Eingang des Schecks beim Finanzamt als erfolgt gilt. Es sollte stattdessen eine Einzugsermächtigung erteilt werden.

⁷ Die Sozialversicherungsbeiträge sind einheitlich am drittletzten Bankarbeitstag des laufenden Monats fällig. Um Säumniszuschläge zu vermeiden, empfiehlt sich das Lastschriftverfahren. Bei allen Krankenkassen gilt ein einheitlicher Abgabetermin für die Beitragsnachweise. Diese müssen der jeweiligen Einzugsstelle bis spätestens zwei Arbeitstage vor Fälligkeit (d. h. am 19.12.2024/27.01.2025, jeweils 0 Uhr) vorliegen. Regionale Besonderheiten bzgl. der Fälligkeiten sind ggf. zu beachten. Wird die Lohnbuchführung durch extern Beauftragte erledigt, sollten die Lohn- und Gehaltsdaten etwa zehn Tage vor dem Fälligkeitstermin an den Beauftragten übermittelt werden. Dies gilt insbesondere, wenn die Fälligkeit auf einen Montag oder auf einen Tag nach Feiertagen fällt.